

CQ MILANO



NL 20.01 - La Newsletter della Sezione A.R.I. di Milano

IK2HDG IQ2MI IU2M

notizie storie progetti novità

Milano 14/04/2008



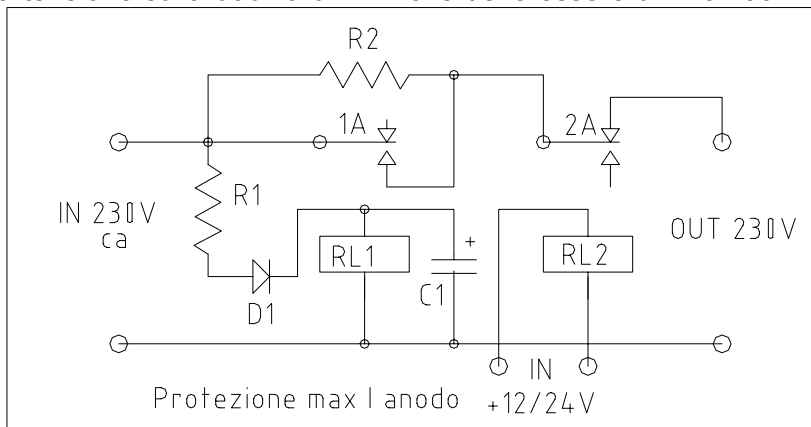
CIRCUITO DI COMANDO TRASFORMATORI AT PER LINEARI

Avendo fatto esperienza con i diversi amplificatori lineari realizzati, ho messo a punto un circuito di comando e protezione per il trasformatore AT impiegando componenti di facile reperibilità nei mercatini. Come si vede dalla foto, i relè sono incollati con resina epossidica su una basetta di alluminio 65x90 mm, la R2 è avvitata alla stessa basetta con sopra incollata R1. Può essere impiegato per potenze di uscita PEP di max 1.5 KW. Al momento dell'accensione si avrebbe in condizioni normali un picco elevato di corrente dovuto alla carica dei condensatori di filtro, ecco la necessità di ritardare tramite R2 e RL1 la piena alimentazione del primario del trasformatore. Il tempo di ritardo è dato da R1 e C1. con i componenti dello schema è di ca 2 secondi. Per ragioni di sicurezza in fase di messa a punto verificare che RL1 scatti bene anche con una R1 di 5.6 K . Fare attenzione al tempo di ritardo, se è oltre i 3 sec. può bruciare R2. Come controllo finale verificare la tensione sulla bobina di RL1 che deve essere di 140/150V.



La funzione di RL2 consiste nell'interrompere l'alimentazione primaria in caso di eccessiva corrente anodica. È pertanto necessario prevedere un relè sul ritorno a massa dell'alimentazione anodica tarato per la max corrente. La prova pratica finale va fatta inserendo sull'uscita un elettrodomestico possibilmente induttivo, nel mio caso un aspirapolvere da 900W. La caduta di tensione tra ingresso e uscita non deve superare i 100mV; Contemporaneamente fare scattare ripetutamente RL2 controllando l'assenza di archi sui contatti.

By I2BUM iellici.pietro@tiscalinet.it



CIRCUITO COMANDO TRASFORMATORE AT PER LINEARI

ELENCO COMPONENTI:

RL1 = Relè c.a. 230V-16A (3/4 KVA) 1 scambio bobina da 230V ca 16/17Kohm
RL2 = Relè c.a. 230V-10A 2/3 scambi in parallelo bobina da 12/24 V
R1 = 4.7 K-5W R2 = 15 ohm 50/100W corazzata D1 = 1N4007
C1 = 47 uF 160/200V elettr.



VALMOREA – LUCERNA – VISITA AL MUSEO DEI TRASPORTI

Tra i più importanti del mondo e più visitato museo in Svizzera, presenta la storia dello sviluppo dei trasporti e della comunicazione.

Giovedì 1 maggio 2008

Treno turistico speciale in partenza dalla stazione di Valmorea (CO) per Lucerna con arrivo direttamente al piazzale del Museo dei Trasporti svizzero.

PROGRAMMA

Ore 7.30 partenza da Valmorea con trazione diesel (locomotore storico delle F.N.M. DE 500–2 con carrozze leggere del 1948). Cambio dei mezzi con locomotiva a trazione elettrica (automotrice storica del 1966). Partenza da Mendrisio ore 8.22 via Gottardo - Flüelen - Lucerna al Museo dei Trasporti, arrivo previsto ore 11.40.

Sosta per il pranzo (spesa non compresa nella quota di partecipazione) al Self-service all'interno del museo, facoltativa.

Ore 16.30 partenza dal piazzale adiacente al museo per ritorno a Mendrisio (con arrivo ore 19.53) indi Valmorea, arrivo previsto ore 20.35.

VISITA FACOLTATIVA DELLA CITTA' DI LUCERNA

Prezzo del viaggio di andata e ritorno in treno € 52.00 + ingresso al museo € 12.50

Per i minori da 6 a 16 anni € 26.00 + ingresso al museo € 6.30

La prenotazione ed il saldo sono obbligatori entro il 26 aprile

Il viaggio sarà effettuato con un minimo di 130 adulti partecipanti

INFO ED ISCRIZIONI PRESSO:

ASSOCIAZIONE AMICI DELLA FERROVIA VALMOREA

Sede: 21047 Castiglione Olona (VA) - Via Diaz 2 - Tel 347 11 53089

Sede operativa: Stazione di Valmorea (segreteria 328 19 87 499)

E-mail: amicidellavalmorea@hotmail.it – Web: www.amicidellaferroviavalmorea.it

Pro Loco di Valmorea – Tel 328 19 87499 (Patrizia)

Pro Loco di Solbiate Olona Tel. 3387045445 (Giuseppe)

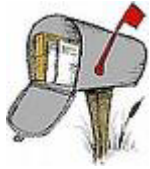
Pro Loco di Fagnano Olona Tel. 0331 618124 (Armida)

FANTASIAMODELLISMO a Varese in via Speroni, 5 - Tel. 0332 240389

Associazione Amici della Ferrovia Valmorea - Comune e Pro Loco di Valmorea
Club del San Gottardo - Ente Parco Valle del Lanza

DALLE PARTI DI VIA NATTA

Sono disponibili in segreteria i biglietti a prezzo agevolato per la 41^a edizione di Radiant & Silicon che si terrà il 19 e 20 aprile 2008



QSL PER TUTTI ...

Avviso della massima importanza, sono arrivate le QSL e sono già state tutte smistate nell'ultimo week-end. Vi attendiamo numerosi.

BENVENUTO AL PIU' GIOVANE RADIOAMATORE DELLA SEZIONE



Premesso che a causa della Legge sulla Tutela dei Minori abbiamo dovuto eliminare quasi tutto, Vi presentiamo la Patente di Operatore di Stazione di Radioamatore di (anche qui doveroso segreto).

L'unica notizia sicura che vogliamo e possiamo far trapelare che al momento dell'esame e del conseguimento della Patente, non aveva ancora compiuto i quattordici anni di età.

Ce lo ricordiamo ancora quando certe sere crollava con la testa sul banco, vinto dal sonno, durante le lezioni.

Purtroppo ora, sino allo scadere dei canonici 16 anni, potrà farsi le ossa come secondo operatore non

disdegnando, sembra, anche la telegrafia.

A I migliori auguri da tutti i Soci della Sezione di Milano.

CONVOCAZIONE ASSEMBLEA ORDINARIA DI SEZIONE

Il giorno 5 maggio (lunedì) alle ore 23.59 in prima convocazione , ed alle **ore 21.00 del 6 maggio 2008** (martedì) in seconda convocazione, presso la sede della Sezione in via Natta 11 in Milano, è indetta l'ASSEMBLEA Ordinaria per i Soci Ordinari della Sezione A.R.I. di Milano con il seguente ordine del giorno:

- 1) Relazione del C.d.S sull'andamento economico e sulle attività svolte nell'esercizio 2006 – 2007
- 2) Relazione del Presidente o suo delegato all'A.R.I.-R.E. sulle attività svolte dal settore.
- 3) Conto consuntivo dell'esercizio in chiusura
- 4) Relazione del Collegio Sindacale sul punto 3
- 5) Presentazione da parte del C.d.S. del bilancio preventivo d'esercizio per l'anno 2007 – 2008
- 6) Qualunque altro argomento posto all'ordine del giorno dal C.d.S., dal Collegio Sindacale o su richiesta dai Manager di Settore o dai Soci della Sezione.

Sono soggetti a votazione i punti 3) e 5) e, se l'argomento lo richiede, il punto 6

Direttamente via WEB, come ci hai richiesto, ti inviamo questo messaggio aperiodico informativo interno emesso e spedito via rete all'indirizzo da te indicatoci il **14/04/2008** per tutta la comunità Radioamatoriale / SWL / BCL .

Per eventuali nuove iscrizioni, variazioni di indirizzo di posta elettronica, cancellazioni, arretrati, **scrivi a: info@arimi.it**

La Newsletter è un sistema di comunicazione della **A.R.I. - Associazione Radioamatori Italiani - Sezione di Milano** riservata esclusivamente agli iscritti alla mailing-list, il cui contenuto non può essere divulgato a terzi senza espressa autorizzazione dell'A.R.I. Sezione di Milano o dei rispettivi autori; ogni utilizzo o divulgazione difforme di questa mail costituisce violazione della Privacy dell'A.R.I. Sezione di Milano o degli autori ed i responsabili potranno incorrere nelle sanzioni previste dalla Legge. Se vuoi venirci a fare visita, sarai il benvenuto, ti aspettiamo presso il Centro Scolastico di via Giulio Natta 11 - 20151 Milano (fermata Lampugnano - metropolitana linea 1/rossa) tutti i martedì (non festivi) dalle ore 21.00 alle ore 24.00. Se vuoi contattarci telefonicamente ci troverai al numero 02 38002903 (sempre al martedì negli orari citati) oppure potrai lasciare un messaggio alla Segreteria Telefonica o inviarci un Fax al numero 02 3087982 tutti gli altri giorni. Se non puoi venirci a trovare <http://www.arimi.it>