

NL 20.01



la NewsLetter della Sezione A.R.I. di Milano – 20.01

IK2HDG IQ2MI IU2M
notizie storie progetti novità



Direttamente via WEB, come ci hai richiesto, ti inviamo questo messaggio aperiodico informativo interno emesso il 20/03/2006 per la comunità Radioamatoriale / SWL / BCL

Per nuove iscrizioni, variazioni, cancellazioni o arretrati

<http://www.arimi.it>

MIXER HF H-MODE con FST3125M

Questa volta non è un mio progetto ma la messa in pratica e collaudo dell'ultima "fatica" di Giancarlo Moda I7SWX, articolo apparso su RR 01-2006.

In fig3 è visibile lo schema con tutti i dettagli e caratteristiche tecniche, mentre la fig. 4 mette in evidenza le ottime caratteristiche di intermodulazione.

Devo segnalare che alla verifica strumentale la perdita di conversione è risultata pressoché costante per ingresso LO fino a 59 MHz sempre con media frequenza 9 MHz.

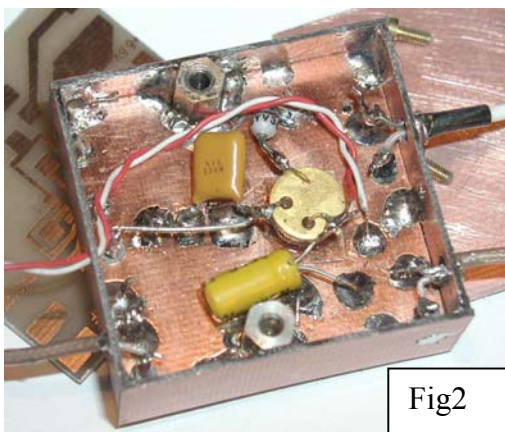
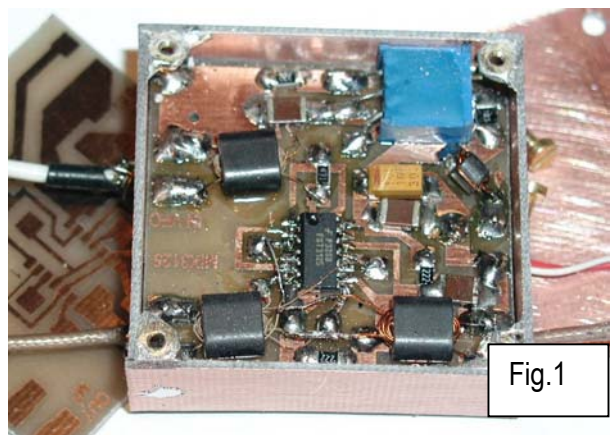
I dati si riferiscono ad alimentazione di 6.6 V, un prototipo però è andato in "corto" dopo svariati esperimenti. È pertanto da preferire scendere a 6V perdendo c.a. 4 dB di IP3.

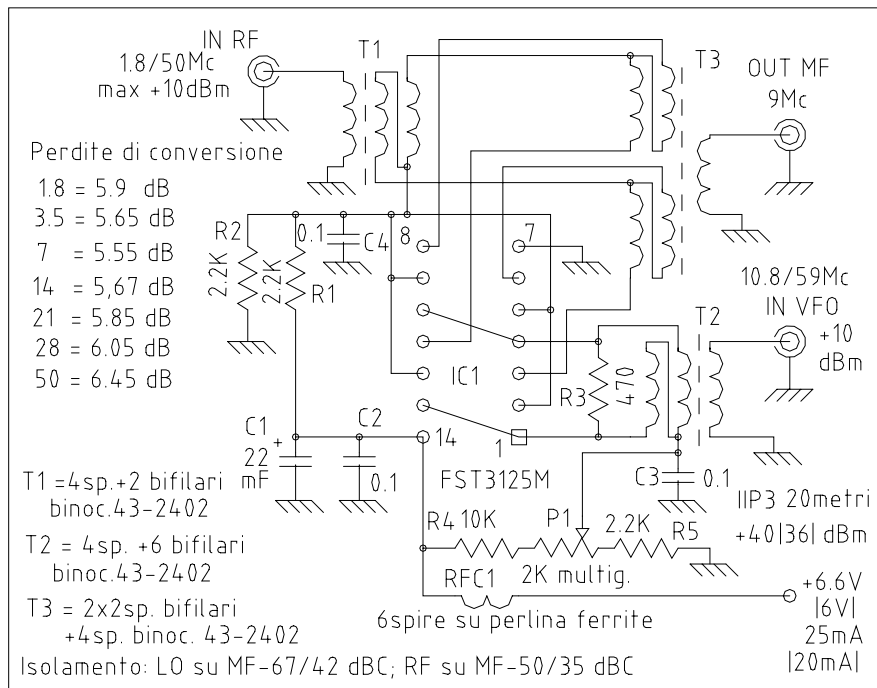
Questa è stata la prima occasione di realizzare un montaggio SMD su basetta doppio rame presensibilizzata.

In fig 5 è visibile il circuito stampato, il lato dietro è tutto rame per la massa. Faccio presente che il circuito è stato progettato con PC e stampato su "acetato" con la normale stampante in dotazione.

Per ottenere un nero decente sono state sovrapposti 2 esemplari ottenuti con la stessa stampata.

Come si vede da fig.1-2 il circuito è stato montato entro uno scatolino di vetronite doppio rame saldato in corrispondenza degli spigoli e provvisto di coperchietto avvitato.





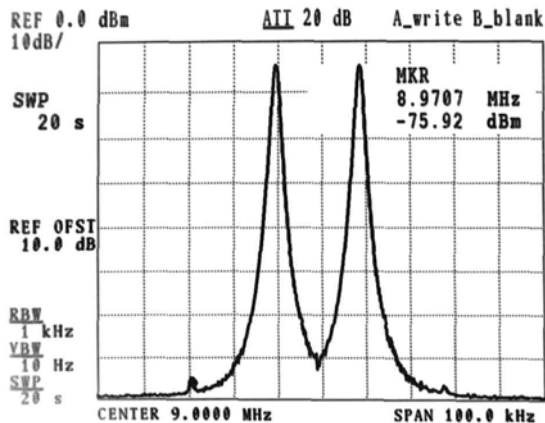
Sul retro è visibile il regolatore di tensione 78L06; per avere i 6.6V è sufficiente inserire un 1N4007 tra il comune e la massa. Per collegare a massa le parti superiori vanno fatti dei fori da 0.8mm passanti, lo stesso vale per i terminali IN/OUT. Per i punti "caldi" vanno isolati i fori sul retro svasandoli con una punta da 8 mm. Le dimensioni esterne del mixer sono 40x42x H15mm. In fig. 6 è rappresentato lo schema di montaggio. L'unica

Fig3

taratura consiste nella regolazione di P1 per la minima uscita LO sulla MF. Se l'uscita a 9Mc risultasse troppo attenuata invertire tra loro i conduttori di T3 che vanno al piedino 3 e 6.

Ringrazio i soci della sezione per la collaborazione ed in particolare Adamo IK2SBB che ha realizzato gli stampati.

Strumentazione impiegata: analizzatore di spettro Advantest R3361A – generatori HP 8640B e RS CMT82- generatore 2 toni quarzato autocostruito.



Curva di intermodulazione: FIG 4
IN= 2 toni 14.298/14.318 Mc + 1 dBm
OUT = 9Mc -4.65 dBm
Orizz= 10 Kc/div
Vertic = 10 dB/div

NB – Tutto il materiale necessario è reperibile presso la R.F. Elettronica di Senato.

Bibliografia R.R. 01/2006 I7SWX
TWO transformer H-Mode Mixer

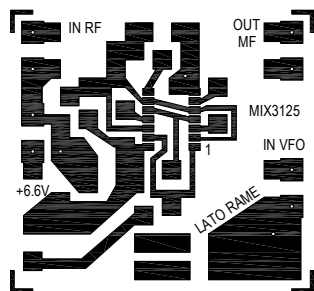


FIG5

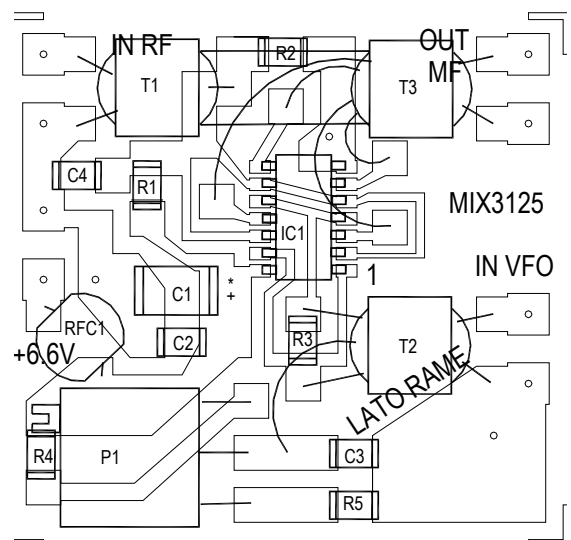


FIG 6

A PROPOSITO DI HAM – 2^ PARTE

In pratica come siamo riusciti a rovinare un bellissimo articolo di Elio I2ZDH giocando con “copia e incolla ... e dimenticatene un pezzo!”

Finiva così ...

Tuttavia bisogna ammettere che questa storia è molto divertente.

Ma in effetti continuava così

Fine del documento dell'HWC

Quanto sopra é ciò che è riportato su Internet.

In base alla nota inserita alla fine del resoconto, la storia narrata non sembra avere sufficienti riscontri validi per essere ritenuta del tutto vera.

Tuttavia a mio parere, l'origine dell'acronimo HAM derivante dalle iniziali dei tre radioamatori dell'HWC potrebbe, con buona probabilità, essere ritenuta plausibile.

Non così le vicende relative alla diatriba Hylman – Congresso che, valutando i fatti con un po' di buon senso, appaiono abbastanza “romanzati”.

Non per niente, tutte le edizioni della Bibbia del Radioamatore, il famoso A.R.R.L. Handbook (almeno sino a quella del 2002 che ho visto) iniziano così: “ Si sa che i Radioamatori sono chiamati anche “hams”, (ma nessuno sa con sicurezza il perché !).

Non parliamo poi invece degli arrampicatori di specchi che, dotati di fervida fantasia, sostengono che HAM derivi da **Hertz+Amper+Magnetism**, o di altre fantasiose estrapolazioni.

Una cosa però è certissima: noi Radioamatori non abbiamo nulla a che fare con il prosciutto (per chi non conosce l'inglese, ham = prosciutto)

by Elio I2ZDH



ULTIMO APPELLO PER CACCIATORI

A.R.D.F.

Campionato di Radiolocalizzazione
Lombardia - Piemonte - Canton Ticino

Gara di A.R.D.F. a piedi per principianti

DOMENICA 26 MARZO 2006

a

LAVENO MOMBELLO (VA)

Il ritrovo é fissato per le ore **9.15** nel parcheggio delle Ferrovie Nord Milano

Per chi proviene dall'autostrada A26:

Uscita Vergiate: prendere la superstrada seguendo le indicazioni per Luino, giunti a Besozzo seguire le indicazioni per Gemonio-Cittiglio proseguire per Laveno.

A Laveno seguire le indicazioni per il traghetto, costeggiare l'imbarcadero e prendere a sinistra per la ferrovia non salite sulla rampa; il ritrovo è al parcheggio delle Ferrovie Nord.

Freq. di chiamata: 145.325 FM

La gara avrà inizio alle ore **10.00**

Prima di iniziare la gara, i concorrenti faranno la ricerca di una volpe accompagnati da un esperto.

La gara, a piedi, si svolgerà sulla ricerca di 3 volpi

A tutti i partecipanti saranno messe a disposizione le attrezzature necessarie alla ricerca.

La gara terminerà verso le ore 12.00.

La premiazione dei vincitori si terrà durante il pranzo

Il costo é di 20 €

Per chi si ferma a pranzo **E' OBBLIGATORIA** la prenotazione entro il **22 Marzo** all'indirizzo :

presidente@ardf.info

Il Comitato A.R.D.F. si augura di vedervi numerosi



ULTIMISSIME DALLA SEZIONE

Valerio IW2HNN e Marco IW2NUY ci hanno fatto presente che la sala radio verrà tenuta chiusa per revisione totale almeno fino a tutto il 4 aprile.

Rimarrà disponibile solo per emergenze la postazione 1 (solo HF)

La NL 20.01 è un sistema di comunicare della **A.R.I.** Associazione Radioamatori Italiani – **Sezione di Milano**; se vuoi vederci di persona o parlarci ti aspettiamo presso il Centro Scolastico di via Natta 11 20151 Milano tutti i martedì (non festivi) dalle 21.00 alle 23.30. Se vuoi contattarci telefonicamente ci troverai allo 02 38002903 (sempre al martedì sera) o alla Segr.Tel/Fax 02 3087982 tutti gli altri giorni.

Se non puoi venirci a trovare <http://www.arimi.it>, vuoi scriverci o porci un quesito info@arimi.it