

A.R.I.
Associazione Radioamatori Italiani
SEZIONE DI MILANO

Newsletter di Sezione

Messaggio aperiodico informativo interno trasmesso dalla Sezione ARI di Milano
inviato a mezzo e-mail ai radioamatori che ne fanno esplicita richiesta

A.R.I. Sezione di Milano, Via G. Natta 11 Milano 20151 (aperta martedì ore 21.00)
Tel.: 02.38.00.29.03 (Seg.tel.) <http://www.arimi.it> newsletter@arimi.it

e-mail del: 11 settembre 2001



AMSAT AO40 International Satellite
NEW LOGO!

Finalmente!!!!

**I risultati del nostro
Questionario**

Softwares upgrades

RTTY bulletin: *dalla Sezione notizie
per tutti attraverso la radio: ascoltate!*

**Le Vacanze
sono finite!!!
Buon rientro
a tutti i
"lettori" della
NewsLetter
della Sezione
di Milano**

**La I.S.S. (International Space Station) è operativa in A.P.R.S.
Prima presa di "contatto" con questo satellite**

A.R.I.
Associazione Radioamatori Italiani
Sezione di Milano

PSK31
Phase Shift Keying
Handbook

*la guida al più innovativo sistema di
ricetrasmisione digitale
utilizzato dai radioamatori*

di
Tibor Marcello Blum, ik2sai

Edizione 1.0 settembre 2001

<http://www.arimi.it>

Sezione di Milano

PSK31

Phase Shift Keying Handbook

La Sezione ARI di Milano è lieta di presentare ai propri Associati, ed a tutti i Radioamatori interessati, questo manuale di circa 90 pagine che vi guiderà nel fantastico mondo del PSK31. Dalla scelta del software, alla richiesta del primo award...passando per il cablaggio della radio e la regolazione della Sound Card del computer con qualche accenno agli aspetti più tecnici che rendono così particolare questo modo di ricetrasmisione. Il manuale è fornito gratuitamente, (spese per il CD a parte) insieme ai programmi per operare, su CDROM. Vi ricordiamo inoltre (vedere calendario in altra pagina) la serata a tema sul PSK31. Non mancare!



**NON MANCARE ALLE NOSTRE SERATE A TEMA!
CONTROLLA IL CALENDARIO DEI PROSSIMI
APPUNTAMENTI!!!**

ISS operativa in APRS

Anticipiamo a quanti di voi non fossero al corrente che durante il periodo dell'ultima missione dello Shuttle verso la ISS. International Space Station, è stato possibile "transitare" sul digi presente nella "base" via APRS.

Il call è "NOCALL" e ciò è dovuto ad un reset causato da un cambio di batteria. Non è poi stato ripristinato il nominativo corretto. Attualmente le operazioni sono apparentemente sospese.

Gli astronauti radioamatori sono indaffarati in questi giorni ma sembra che a breve essi potranno rendere operativo il nuovo tnc.

Per la cronaca comunque, chi scrive, è riuscito a "transitare" con circa 25 watt in uscita dal ricetrasmittitore ed antenna verticale duobanda Cushcraft AR270 posta sul tetto (105 cm e 3,3 dbi di guadagno in Vhf).

La stessa ISS è stata "ascoltata" tramite un palmare e decodificata a mezzo di un pc portatile dotato di scheda audio e drivers AGW-PE (quindi senza uso di TNC aggiuntivo).

Dopo pochi istanti dal transito sono state ricevute QSL da alcuni OM SWL e su Internet si è immediatamente resa disponibile una discreta documentazione.

Credo che si tratti di qualcosa particolarmente interessante, alla portata di tutti e su cui torneremo al più presto con alcuni dettagli e indicazioni per far funzionare al meglio il programma UI-View che come sapete è lo standard europeo per l'APRS.

Nel frattempo godetevi l'APRS "terrestre" grazie anche ad ik2hdg-11 che pare vada davvero bene!

AO40 New Logo

Nonostante la sfortuna continui a bersagliare questa impresa, l'Amsat ha pubblicato il logo dedicato al più grande satellite radioamatoriale mai costruito.

Visitate: <http://www.amsat.org>

Software upgrades

Dopo un po' di tempo eccoci tornare a parlare di software. Prima di tutto prendete nota che tutto il software MMSoft ovvero Mmtty, Mmsstv ecc. è ora disponibile sul nuovo sito <http://www.qsl.net/mmhamsoft/>

E' stato aggiornato il programma Mmsstv.

Aggiornamento di WinPSK alla release 2.10 disponibile sull'ottimo sito: <http://www.qsl.net/ae4jy/winpsk.htm> di Moe, AE4JY.

Tutto questo software, e molto altro ancora, assolutamente gratuito e di libera circolazione in ambito Ham non commerciale è disponibile sul CD di cui parliamo in prima pagina.



Genzano Bulletin

Bollettino di vita associativa della Sezione ARI di Genzano



A chi apprezza questa NewsLetter consigliamo vivamente una visita sul sito www.pcg.it/arigenzano

Potrete sottoscrivere l'ottimo "Genzano Bulletin" redatto da Guy IOHJN instancabile Presidente di Sezione, dove potrete trovare interessanti notizie e informazioni di ogni genere.

Complimenti a Guy che lavora a questo progetto da ben 3 anni!

RTTY bulletin

Cari amici ecco per voi una nuova iniziativa della Sezione ARI di Milano. Crediamo che l'RTTY stia vivendo un momento d'oro e riteniamo giusto sfruttare la possibilità di trasmettere a voi tutti in questo modo un bollettino contenente in italiano le ultime notizie relative al nostro mondo. Si tratta di una informativa breve, sintetica ma che dovrebbe essere utile: si pone a cavallo tra Internet e la radio... permette cioè di avere informazioni a 360 gradi anche a chi non ha la connessione alla rete come a tutti i radioamatori interessati al proprio aggiornamento.

Avremo notizie DX, Fiere, ecc. oltre che notizie legate alla nostra Sezione che, lo ricordiamo, è una delle maggiori in Italia. Speriamo che questo possa essere apprezzato da voi tutti. Se non avete un tnc per l'Rtty...poco ma le... scaricate il programma Mmtty e fate un paio di saldature ed il gioco è fatto.

Questo bollettino è comunque qualcosa di nuovo, abbastanza complesso nella sua realizzazione e quindi portate pazienza se non tutto sarà di vostro gradimento!

Saranno apprezzati i vostri commenti, rapporti d'ascolto e suggerimenti sugli argomenti da trattare.

Al momento stiamo definendo gli orari e le frequenze e non appena potremo ve le indicheremo!

da non perdere!!!!

Serate a tema

Vi ricordiamo i prossimi appuntamenti del " **martedì sera**".

Si tratta di incontri durante cui si discute su specifici temi.

I prossimi in calendario sono:

18 settembre **Legge Regionale Inquinamento Elettromagnetico (ik2qcc)**
25 settembre **Introduzione al PSK31 con presentazione del manuale (ik2sai)**
2 ottobre **Gara di ricezione pile-up cw e fonia (i2wij)**

Siete tutti invitati!!!

Ricordiamo inoltre che chiunque, con particolari competenze, avesse piacere nel realizzare un incontro con altri radioamatori... ci può contattare! Saremmo felicissimi se potessimo offrire a tutti, ogni martedì, degli approfondimenti!

newsletter@arimi.it per vostre segnalazioni o qualsiasi informazione! Grazie.

Abbiamo ricevuto questa lettera:

Spett.le Sezione ARI di Milano,

siamo un gruppo di Radioamatori iscritti all'ARI ed insieme abbiamo convenuto sulla necessità di apportare, ognuno per la sua parte, un minimo contributo per migliorare e rendere più trasparente la gestione della nostra Associazione.

Per far questo abbiamo studiato un programma di quello che intendiamo fare, in che tempi e con determinati obiettivi.

I nostri programmi e molte altre informazioni sono disponibili sul sito appositamente studiato:

http://www.nuova_ari.3000.it/

Cordiali 73

Per il Comitato Promotore

iz3cnm

Il Consiglio di Sezione, dopo aver visitato il sopracitato indirizzo web ha deciso di segnalarvelo.

Vi preghiamo di visitarlo anche voi e poi di darci una vostra opinione all'indirizzo e -mail arimi@aruba.it

Grazie per la vostra collaborazione

73 e buoni dx
Il CDS di Milano

Japan Ham Show

Venerdì 31 agosto è iniziata la Fiera Radioamatoriale ad Osaka.

Abbiamo raccolto alcune foto di nuove apparecchiature che presto potremmo trovare nei nostri rivenditori di fiducia.

Si comincia con il ritorno alle grandi potenze della Kenwood con un ampli (1933?) a transistor che dovrebbe erogare non meno di un Kw. La Yaesu (nota ora anche con il nome di Vertex Standard, almeno negli U.S.A. ha presentato uno splendido all mode hf -uhf che dovrebbe chiamarsi ft897.



Icom, il cui presidente e fondatore ha rilasciato una interessante intervista al mensile CQ -Amateur Radio (potete trovarla sul sito www.icomamerica.com ha presentato la naturale evoluzione della famiglia del 756 con il 756 pro mkII con interessanti affinamenti e migliorie rispetto

alla versione precedente. Era inoltre presente l'ic 7400 che, simile in tutto e per tutto all'ic 746 , dovrebbe essere un upgrade, almeno per il mercato nipponico.

Certo è che da tempo non si vedeva un fermento simile nel campo dei ricetrasmittitori: in particolare negli hf (con la scusa di inserire anche le vhf e le uhf...) abbiamo una scelta che è assolutamente entusiasmante. Visitate:

<http://www.onjapan.net/2001/hamfair/ja3ckf.html>



Ecco finalmente le vostre risposte al questionario della Sezione di Milano

il nostro questionario

Ecco dunque finalmente i risultati del questionario.

Si tratta di un form con una serie di domande sulla normale attività radioamatori ale di ognuno di noi più la richiesta di una serie di pareri sulla NewsLetter, sul Sito, sulle serate a tema ecc.

E' stato inviato a tutti gli oltre 500 Associati alla Sezione di Milano, in occasione della convocazione per l'Assemblea Generale, nonché a coloro che avevano aderito alla NewsLetter, che in quel periodo, erano circa 250 soggetti.

Ovviamente di questi 250 molti sono anche Associati a Milano per cui possiamo dire che, in tutto, il questionario è stato ricevuto da circa 600 OM.

Dopo 4 mesi (quindi a giochi fatti) abbiamo ricevuto circa 60 questionari compilati, leggibili 56.

Sorvolo su commenti circa la partecipazione... certo è che sarebbe auspicabile una partecipazione un poco maggiore alle "cose della Sezione"...in particolar modo quando vi si chie de un parere, un consiglio, le vostre aspettative.

A presto e buoni dx.

73 de Tibor,ik2sai

Dunque, dopo le due righe di cui sopra, doverose, i numeri che abbiamo tratto dalle vostre ris poste.

I questionari elaborabili, come detto, sono stati 56: 89% è stato ricevuto da titolari di licenza ordinaria, 10% da titolari di licenza speciale, 1% da SWL. Interessante è la composizione del campione in base alla data di ottenimento della licenza. Per questioni grafiche abbiamo assiemato

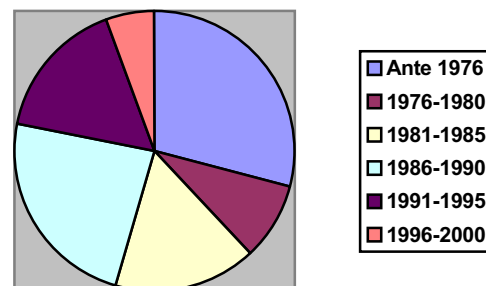
coloro che l'hanno ottenuta dal 1975 indietro. Parecchi sono quelli che han dichiarato di aver la licenza dagli anni 50 e 60.

Complimenti a voi tutti. Per quanto riguarda poi l'essere Associato all'ARI, coloro che lo sono, hanno quasi sempre riportato, come anno di riferimento, l'anno precedente o successivo a quello di ottenimento della licenza.

Anche qui quindi abbiamo amici che sono con noi da decine di anni.

Non mancano fortunatamente nemmeno le nuove leve, a nche se indubbiamente si nota un certo calo... Probabilmente un minor attaccamento alla Sezione han fatto si che, proprio tra questi Associati, ci sia la maggior incidenza di... diciamo così... *non interessati* a questo tipo di iniziativa.

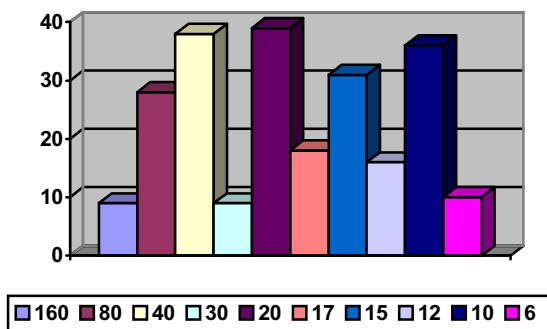
Anno di ricevimento della Licenza tra i partecipanti al questionario



Per quanto riguarda l'attività radiantistica vera e propria, a questo punto, si comincia ad entrare nel dettaglio.

Vediamo le gamme decametriche e quelli che sono state le vostre preferenze a riguardo!

Le gamme HF+6m che preferite

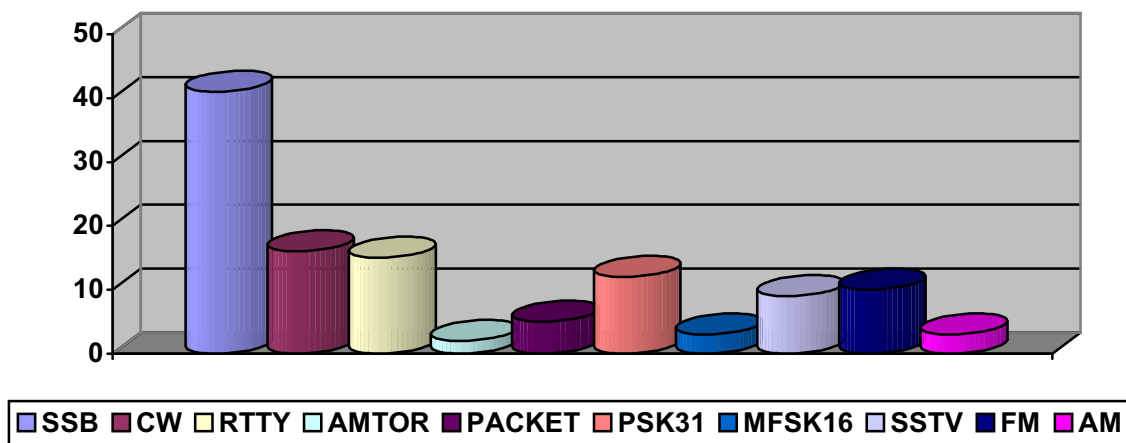


Qui i risultati sono abbastanza allineati con quanto poteva essere nelle previsioni. Gamma regina per il traffico a distanza è quella dei 20 metri insieme ai 40 ed ai 10. Grande interesse riscuote quella degli 80, almeno per i fortunati che hanno lo spazio per antenne decorose, ed ancora è quasi sorprendente il buon risultato dei 160 metri (sempre con il riferimento alle dimensioni delle antenne!).

Meno brillanti sono risultate le gamme Warc, che tuttavia sembrano in crescita, mentre, un poco opaco, è stato il risultato dei 6 metri.

Se consideriamo che siamo al picco di propagazione... questa gamma dovrebbe essere al top...

I vostri modi di ricetrasmisione preferiti



Se il risultato dell'SSB era naturalmente attendibile, meno lo sono alcune indicazioni che possiamo trarre da questo grafico: prima di tutto la tenuta della telegrafia. Certo non piace a tutti, potrà attrarre un numero minore di OM ma certo è che risulta tra i modi più usati da noi tutti. Terzo aspetto interessante è la quantità di persone che fanno attività in RTTY. Sicuramente la possibilità offerta dalle schede audio dei PC e da alcuni software, di ricetrasmettere validamente in questo modo, fanno sì che sicuramente è un modo in crescita.

Sorprendente poi il risultato del PSK31. È quasi al livello della CW. Considerando che giorno dopo giorno è facile sentire new-comers in questo modo, non è difficile pensare che a breve il PSK31 possa diventare il secondo modo di ricetrasmisione in ordine di preferenza. Amtor, mfsk16, sstv ottengono, ciascuno per far suo, risultati prevedibili. Altra sorpresa è la quantità di persone che hanno dichiarato di far attività in hf in packet, fm, am. Se i ripetitori americani e più in generale qualche interessante frequentazione possono giustificare un certo interesse dell'FM (in 10 metri s'intende)... le 3 persone che hanno segnalato l'AM sarebbe interessante sapere dove la praticano! Per il packet, sempre che non si intendesse quello svolto in V/UHF un risultato inatteso. (per le hf!)

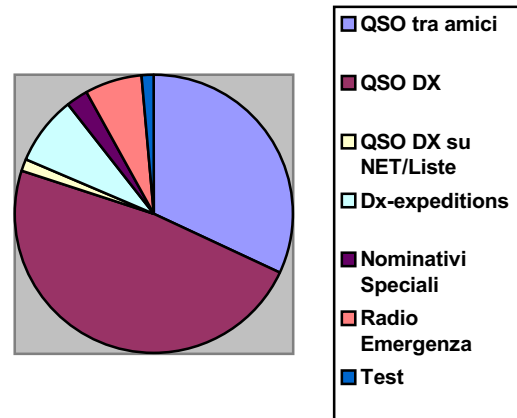
I vostri QSO in HF

Vi abbiamo poi chiesto che tipo di QSO solitamente conducete: QSO tra amici e DX hanno ottenuto quasi lo stesso risultato preponderante.

Notiamo la presenza di un buon numero di "spedizionieri" ed, al contrario un solo OM, che ha dichiarato di fare attività su Net e Liste.

Per quanto riguarda i Contest, 10 OM hanno segnalato la partecipazione senza invio di Log mentre 14 OM hanno segnalato al propria partecipazione con regolare invio della documentazione.

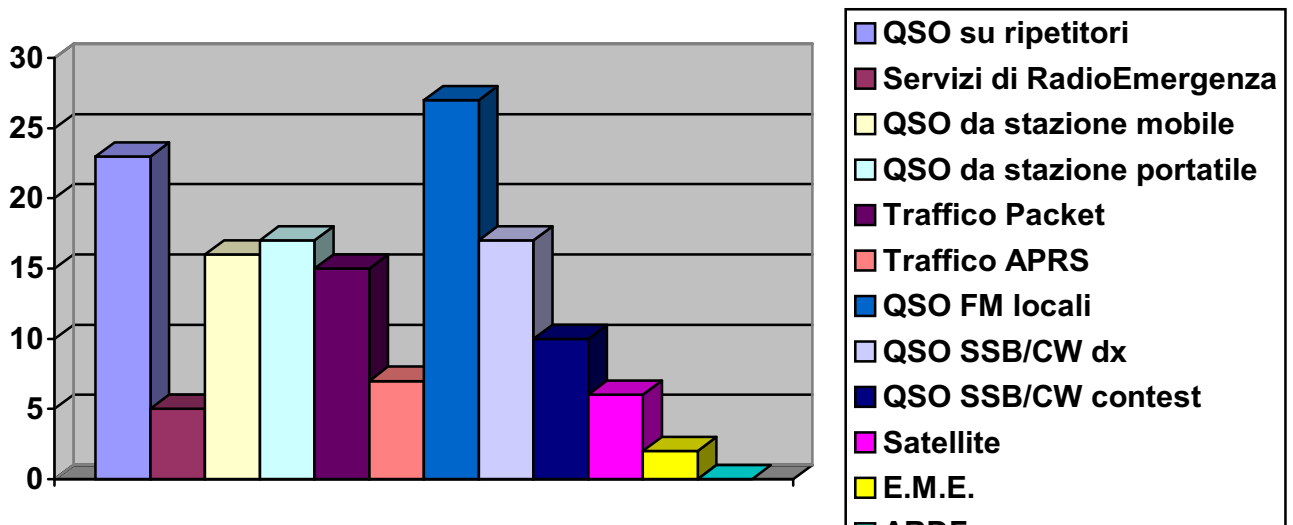
Complimenti! Vorremmo avervi tra di noi nel team IU2M... perché non provare a fare qualche ora da una stazione multioperatore?



Risultati meno prevedibili sono stati in vece quelli relativi alla vostra attività in Vhf e superiori.

I tanto vituperati ponti ripetitori sembrano siano un punto di riferimento per molti (anche se spessissimo ci affrettiamo a dire...io sui ponti? MAI!...) come estremamente importante è l'attività si a digitale Packet e Aprs (ricordatevi che da poco abbiamo installato ik2hdg -11 che dovrebbe facilitare la vita alle stazioni portatili in città) nonché quella dx e di contest. Buona l'attività su satellite e 2 om hanno dichiarato di operare EME. 5 OM sono dediti all'ATV. Nessuno ha segnalato l'ARDF (caccia alla volpe), segno che c'è ancora parecchio da fare per divulgare questo modo che permette di autocostruire, stare all'aria aperta in compagnia, divertirsi e fare radio!

Il Nostro traffico in Vhf e Superiori



Packet Cluster

Parlare di radio senza parlare di **Cluster** sarebbe un errore! Stranamente tuttavia un numero ridottissimo di amici ha dichiarato di fare uso del PCL. Più precisamente si tratta di 12 OM.

Molto pochi se si considera l'attività che abbiamo visto prima.

Riportiamo qui a fianco i Cluster che avete segnalato con il numero delle preferenze.

A riguardo del Cluster comunque c'è da dire che c'è sicuramente molto da fare e la Sezione ARI di Milano sta cominciando a studiare qualche soluzione.

Ricordiamoci che un numero sempre maggiore di Operatori nel mondo fa uso di Cluster direttamente collegati ad Internet e che comunque il Cluster vincente (quello cioè che è in grado di far viaggiare istantaneamente le info) lavora a mezzo Internet.

I Cluster che usiamo

IK2EKY-6	4
I2ELJ-6	5
IK1ZNW-9	2
IK3EDJ-6	1

Quattro OM hanno dichiarato di **collegarsi ad IK2HDG-8** oramai disattivata. A questi OM ricordiamo comunque che la loro attività BBS Packet può proseguire con la massima soddisfazione grazie ad altre BBS presenti sul territorio ed in grado di fornire un servizio più mirato.

Ben 18 dei questionari hanno espresso il **vostro interesse verso i diplomi**: chiara indicazione, per noi del Consiglio di Sezione, e quindi il lavoro verrà coordinato in modo da dare a voi tutti ogni possibile informazione utile! Per la cronaca 11 di voi hanno ottenuto il WAC, 7 il DXCC, 5 il WAZ e 2 il WPX.

Per quanto riguarda il numero dei qso all'attivo... si va da un OM che ne ha dichiarati 200.000 (duecentomila) ad altri che ne hanno dichiarati 10 (dieci!) salvo poi indicare che inviano circa 25 qsl al mese (????). Forse un po' più di attenzione nella compilazione non avrebbe nuociuto.

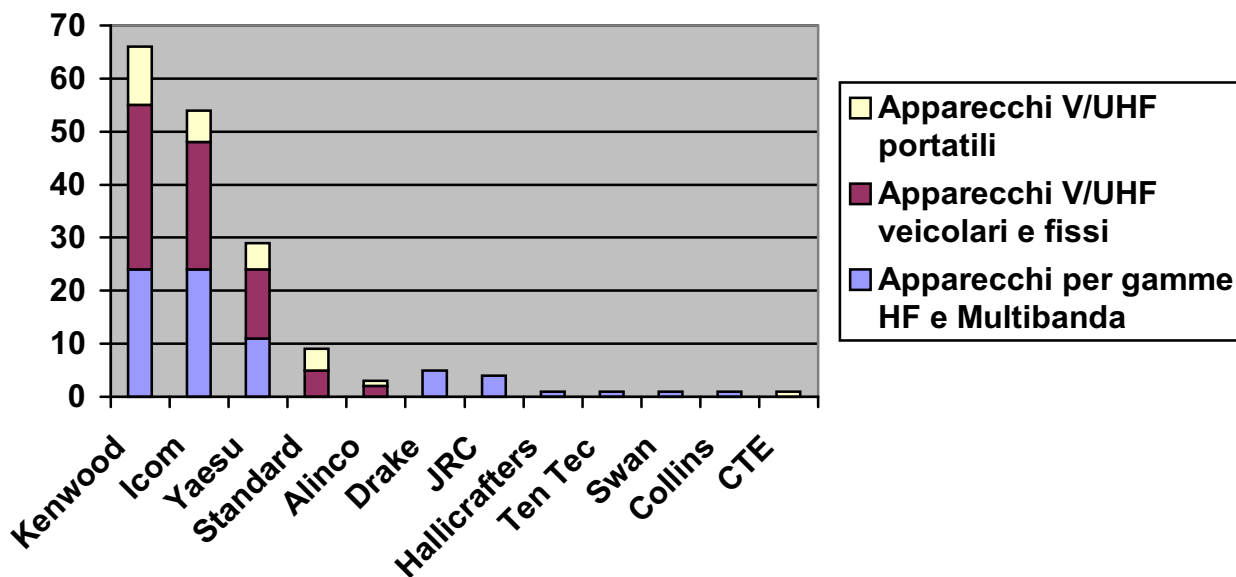
Per quanto riguarda il **tempo dedicato alla radio su base settimanale** la media è di 5 ore e mezzo.

Osservando ora **la composizione della vostra stazione radio**, per quanto riguarda gli apparati HF si assiste ad un "match" alla pari tra Icom e Kenwood (parità perfetta): l'apparecchio più diffuso (nelle sue tre versioni) è comunque l'Icom 706. Il secondo apparecchio più diffuso è il Drake TR7.

Per quanto riguarda invece le Vhf e superiori (avendo considerato l'IC 706 come HF) c'è una certa prevalenza di apparecchiature Kenwood (In questo segmento suo è l'apparecchio più diffuso: TS790) mentre nei portatili abbiamo francamente avuto pochi dati che riteniamo quindi non del tutto attendibili. Per pura cronaca l'apparecchio più diffuso, stando ai questionari che ci avete trasmesso compilati, è il Kenwood th78.

Infine, con riferimento alle antenne, avremmo voluto avere la marca ed il modello esatto dell'antenna. Invece il più delle volte è stato riportato..verticale 5 bande...direttiva 9 elementi senza ulteriori riferimenti.

La composizione delle nostre stazioni radio



Vogliate notare come si tratti comunque di dati estremamente variabili: basta l'uscita di un nuovo modello per far sì che indicazioni di questi tipo perdano valore.

Si tenga anche presente che questo grafico non vuole rappresentare le "quote di mercato" delle singole case... infatti avete segnalato apparecchi fuori produzione da oltre 20 anni...ma comunque ancora in uso presso la vostra stazione. (Notate Hallicrafters e Collins...per non parlare di Drake che con il suo mitico TR7 ha il secondo apparecchio più segnalato tra gli HF!)

Il grafico di cui sopra ha cioè l'unico scopo di rappresentare in forma grafica la composizione delle stazioni radio degli amici che hanno risposto al questionario.

41 tra i 56 questionari hanno segnalato **la presenza della scheda audio nel pc** della stazione e 23 quindi il 42% degli OM che hanno inviato il questionario compilato ha dichiarato di far uso della scheda audio per ricetrasmittre nei modi digitali (RTTY/PSK31/MFSK16/SSTV/ecc.).

38 su 56 (circa il 68%) hanno confermato di avere la connessione ad Internet (da casa o lavoro o entrambi)

Altro dato particolarmente curioso è il ridottissimo numero di operatori che hanno segnalato d'avere il Log su computer. Riesce difficile credere che solo il 35% degli OM abbia il Log elettronico... ma questi sono i risultati!

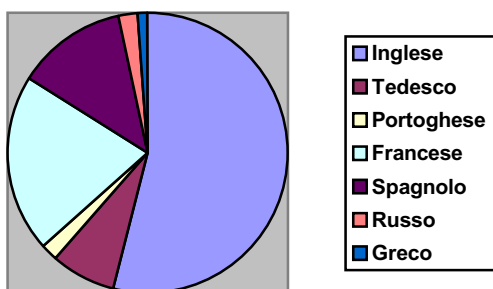
I nostri LOG su PC

i2eow	6
LogVRR	6
EasyLog	3
DX4WIN	2
N6TR	1
Altri	2

Passiamo ora alle lingue usate per i nostri QSO internazionali.

Abbiamo voluto sondare il terreno su quelle che sono le vostre conoscenze ed eventualmente quelle che potrebbero essere i vostri interessi verso degli approfondimenti, funzionali ovviamente alla realizzazione di QSO decorosi con amici di altri countries. Per quello che riguarda eventuali corsi tenuti presso la

Lingue parlate nei QSO



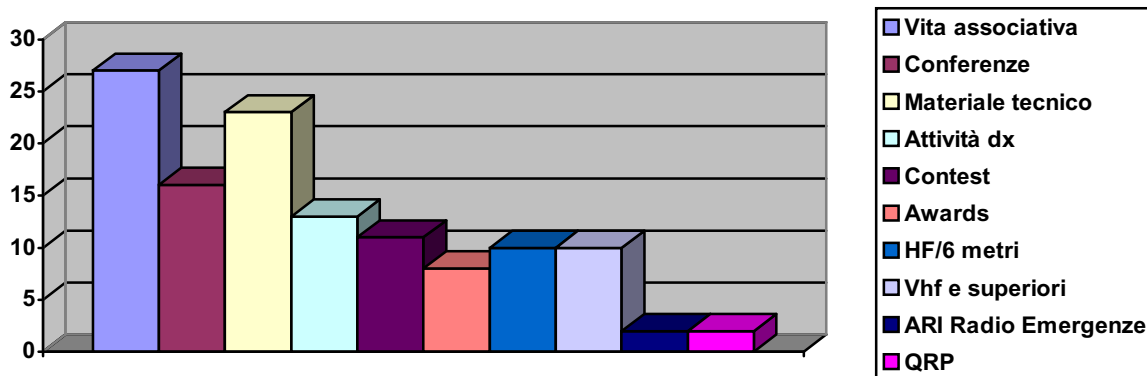
Sede della Sezione, abbiamo ricevuto 15 richieste per corso di Inglese, 12 per quello di spagnolo, 10 per quello di Russo, 9 per quello di francese, 4 per quello di tedesco ed uno per quello di arabo.

Grande successo ha ottenuto l'iniziativa voluta dal Consiglio di Sezione relativa a questa NewsLetter. Avete tutti confermato che è una cosa utile questa forma di comunicazione e nessuno di voi (grazie!!!!) ha giudicato *poco interessanti* i contenuti! Il 36% al contrario li ritiene *molto interessanti* ed il rimanente indica: interessanti.

Anche la veste grafica ha quasi completamente soddisfatto voi che ricevete la NewsLetter con solo 3 OM che la giudicano "nulla di speciale" ma con nessuno che dice che è

brutta! Ovviamente a noi che realizziamo la NewsLetter serviva il vostro punto di vista...volevamo sapere, secondo voi, cosa fosse giusto inserire tra le notizie, le comunicazioni e le informazioni. Qui cominciamo ad avere dei dati estremamente interessanti.

Cosa vogliamo vedere sulla NewsLetter di Sezione



Abbiamo ricevuto richiesta di trattare gli aspetti che riguardano la ricezione dei satelliti meteo, di problematiche legate al mondo degli SWL, di iniziative di Sezione, dei problemi legali legati alla nostra attività, di software per gli OM e di Isole.... Signori è estremamente gratificante e per chi mette in piedi queste paginette che voi abbiate queste aspettative... teniamo bene in mente comunque che di NewsLetter si tratta, che come vedremo, alcune delle cose che ci avete segnalato forse trovano migliore espressione in una (o più) serate a tema e che abbiamo bisogno del vostro aiuto, delle vostre conoscenze, delle vostre esperienze! Fatevi sotto!

Per quanto riguarda invece le serate a tema c'è una forte richiesta di trattare i nuovi modi digitali (ne siamo estremamente lieti) unitamente a un buon interesse verso satelliti ed antenne.

I modi digitali, e più specificatamente il PSK31, è già in calendario come serata a tema. Non mancate perché sarà una piacevole chiacchierata durante cui andremo sul pratico senza fronzoli! Aspetti un po' più tecnici li avrete sul manuale che la Sezione di Milano ha preparato per tutti coloro che ne faranno richiesta: 90 pagine

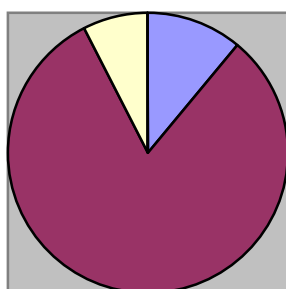
di informazioni, software per il PSK31 ma non solo e per chi mastica inglese e matematica ad alto livello una trattazione completa degli algoritmi usati per la modulazione e demodulazione in psk31 scritta da uno dei principali esponenti della comunità PSK: Moe Weathley.

Ovviamente le vostre richieste di serate a tema non finiscono qui: abbiamo ricevuto segnalazione di interesse verso conferenze su: ATV, Contest, dx expeditions, tutela legale del radioamatore, microonde, propagazione VLF, corsi di cw avanzato, descrizione a 360 gradi di una spedizione, introduzione all'attività HF, reti TCP/IP via radio, EME.

Notiamo con piacere come alcuni di questi punti siano stati visti di recente in serate organizzate dalla Sezione. Per il resto abbiamo ancora una volta bisogno di voi. Chi di voi è specializzato in qualche cosa e crede di poter "trasmettere" informazioni utili ad altri OM si faccia avanti: da parte della Sezione ARI di Milano ci sarà tutta la possibile collaborazione per la realizzazione di un evento interessante per tutti.

Concludiamo con il sito web www.arimi.it. Nessuno di voi ha segnato la casella critica di "contenuti scarsi" segno che evidentemente state apprezzando il lavoro svolto dal nostro webmaster.

I contenuti del sito arimi.it



Felici di questi apprezzamenti. Grazie.

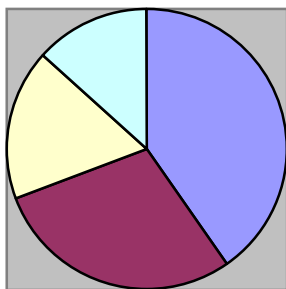
Il nostro sito è sicuramente qualcosa a cui teniamo molto e nei prossimi mesi potrete apprezzare il lavoro di aggiornamento che abbiamo in animo di portare avanti.

Su 27 OM che hanno espresso giudizi sul sito, 23 hanno detto che la veste grafica "è bella" mentre i rimanenti 4 l'hanno definita discreta.

Interessante vedere il vostro interesse per le diverse sezioni del sito.

Emerge chiaramente che la sezione software sia quella di vostro maggiore interesse: nei prossimi mesi provvederemo a rendere queste pagine ancora più interessanti ed aggiornate.

Le pagine da voi più visitate



Unanimemente avete espresso apprezzamento per l'iniziativa di pubblicazione delle e-mail degli OM che ne han fatto richiesta ed abbiamo preso nota di alcune vostre indicazioni, di ciò che vorreste veder pubblicato: dall'elenco delle frequenze aggiornato dei ripetitori... a tutorial completi su temi tecnici.

Per concludere, 5 di voi hanno dichiarato di essere Soci ARIRE mentre 9 hanno fatto richiesta di maggiori informazioni su come iscriversi.

A questi 9 amici comunicheremo a mezzo e-mail i dettagli nell'auspicio di poter fare cosa gradita e di poterli annoverare presto nel sodalizio ARIRE.

Questo era il primo questionario. Crediamo di aver potuto leggere tra le righe parecchie cose e molti di voi hanno voluto dare qualche indicazione che per noi sarà preziosa.

Non ci fermeremo a questo esperimento che crediamo utile ed efficace. L'auspicio piuttosto è che tra gli oltre 450 OM che non hanno aderito all'iniziativa, qualcuno, la prossima volta, vorrà spendere 2 minuti per offrirci il proprio parere che per noi è importantissimo conoscere.

A chi invece ci ha aiutato già in questa prima fase va il ringraziamento di tutto il CDS.

Grazie ed a presto!



...La Sezione ARI di Milano in trasferta!
Grazie a Sandro, ik2ulm per la cartolina!

Lieta dell'invito, la Sezione ARI di Milano sarà presente con un proprio stand alla Fiera "BiellaRadio"

15 e 16 Settembre 2001

Ricorrendo il **50° anniversario di fondazione** la **Sezione A.R.I. di Biella** organizza presso i Padiglioni di : **BIELLA FIERE** in **Gaglianico (BI)**
Via Cavour 110 tel.: 0152493256

Mostra Mercato del Radioamatore e dell'Elettronica

Con il
patrocinio
della Città
e della
Provincia
di **BIELLA**



Orari di ingresso
Sabato 15 Settembre 9.00 -19.00
Domenica 16 Settembre 9.00 - 18.00

Ingresso.....gratuito!!!!

e in spazio NON attrezzato il 1° Mercatino per Radioamatori per scambio di materiali usati.
Il giorno 16 sarà disponibile cartolina QSL speciale cc **Annullo Postale** dedicato.

Per chi giunge da Milano o da Torino (A4), uscita Casello di Carisio; per agevolare l'avvicinamento sarà in funzione, da sabato mattina, una stazione FM a 145.585 Mhz. Inoltre se sei dotato di navigatore satellitare, potrai essere guidato da una stazione APRS appositamente dedicata.

Se ti interessano maggiori informazioni sulla manifestazione o se vuoi contattare la Sezione ARI di Biella

Tel . 0152543794 - 015591587
Cell. 3338052612
P.O. Box 21 - 13900 BIELLA

La Ditta

ELETTROPRIMA S.R.L.
telecomunicazioni – om e cb – telefonia cellulare

ricerca

per la propria Sede di Milano
un tecnico per
test di ricetrasmittitori
e
piccoli interventi di riparazione

Gli interessati sono pregati di contattare
ik2cij - Gianfranco Furlan
Tel.: 02.41.68.76 - 02.41.50.276
Fax: 02.41.56.439
elettroprima@elettroprima.it

**La Sezione ARI di MILANO
parteciperà con un proprio
Stand alla Fiera
BIELLARADIO
di cui, qui a fianco, avete ogni
dettaglio.
Saremo lieti di incontrarvi!
Non mancate!!!!**

WWW.ARI.MI.IT