

CQ MILANO



Notiziario della Sezione A.R.I. di Milano

IQ2MI

notizie storie progetti novità

Milano 23/01/2022



Corso di preparazione all'esame per la patente di radioamatore 2022

 **Associazione Radioamatori Italiani**
Sezione di MILANO

corso patente RADIOAMATORE 2022

La Sezione ARI di Milano organizza il corso di formazione per sostenere l'esame di operatore di stazione di radioamatore per l'anno 2022.

Il corso durerà **6 mesi** e si articolerà in **24 lezioni** circa da 1 ora e 30 minuti una volta a settimana **tutti i lunedì** sera alle **ore 21:00** in via telematica sul ZOOM.

Il corso è adatto a tutti e non sono richieste conoscenze pregresse. Gli unici requisiti fondamentali sono:
motivazione, costanza e passione!

SERATA DI PRESENTAZIONE DEL CORSO IN VIA TELEMATICA
LUNEDI' 7 FEBBRAIO 2022 - ORE 21:00

ISCRIZIONI APERTE DA MARTEDI' 8 FEBBRAIO
INIZIO CORSO: LUNEDI' 7 MARZO 2022

VISITA IL SITO
www.arimi.it/corso2022
Per partecipare alla serata di presentazione e conoscere il programma

Anche quest'anno la Sezione propone il Corso Patente tenuto Ivan IZ2YJD. La modalità dell'on-line su piattaforma Zoom, che ha riscosso un ottimo successo lo scorso anno, si

è deciso di mantenerla anche per il 2022. Lunedì 7 febbraio alle ore 21 Ivan IZ2YJD terrà una serata di presentazione del corso su Zoom utile agli aspiranti per poter conoscere il programma e i dettagli per l'iscrizione. Le lezioni inizieranno Lunedì 7 Marzo 2022. Per maggiori informazioni clicca su www.arimi.it/corso2022 - c'è un'apposita pagina sul sito.

Progetto Oscar100

Il gruppo "ATV-DATV ARIMI" capitanato da Tonino IK2MAI ha terminato e testato tutta la parte RF dell'impianto sia in banda stretta (SSB-CW) sia in banda larga (DATV). Resta da sostituire l'attuale PC in dotazione alla stazione che si è rivelato non all'altezza per avere una ricezione fluida e stabile contemporaneamente alla trasmissione in DATV. E' già in programma la sostituzione del PC e la configurazione del sistema in modo che sia semplice ed immediato per l'utilizzo da parte di tutti i Soci. Invitiamo tutti i Soci a passare in Sezione (non tutti assieme pse hi hi) per vedere in opera la stazione e fare QSO in DATV sul satellite geostazionario.

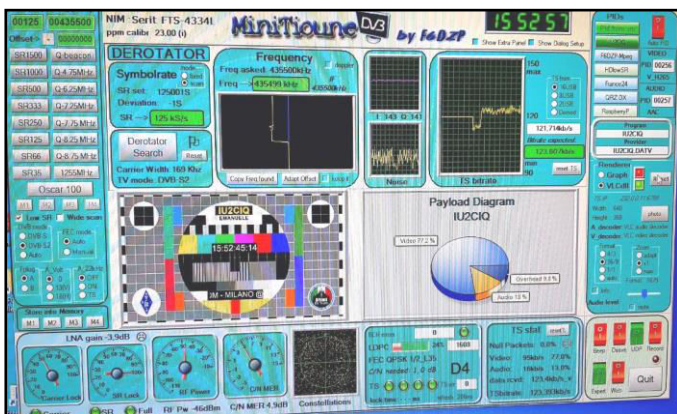


Tutti pazzi per la televisione di Emanuele IU2CIQ

Gironzolando per il mercatino di Marzaglia lo scorso settembre insieme a Ivan IZ2YJD e Gaddo IU2PWJ ho incontrato Francesco IT9HZM e Antonio IK2OWU che chiacchierando mi hanno accennato delle loro prove in DATV in 70cm con antenna verticale omni. Ho sempre avuto la curiosità per l'ATV ma visto che negli ultimi anni l'attività si è concentrata dai 1200 MHz in su e non essendo attrezzato per quelle bande, ho sempre lasciato la curiosità nel cassetto. Quando ho sentito che era possibile operare in DATV in 70 cm con una semplice verticale mi si sono drizzate le antenne e ho chiesto a Ivan di organizzare una cena con Antonio e Francesco per avere più informazioni. Davanti ad una pizza in zona Mecenate, Francesco e Antonio ci raccontano i dettagli delle prove: larghezza di banda, filtri, preamplificatori necessari e quant'altro. Purtroppo il lavoro e gli impegni di Sezione mi portano via gran parte del tempo libero non permettendomi di potermi dedicare al nuovo "progettino" e arrivo a fine anno con un nulla di fatto, nulla se non l'acquisto della famosa board didattica Adalm Pluto utile sia in ricezione ma anche come trasmettitore multimodo (SSB, FM, CW, DATV, ecc.). Da Capodanno 2022 mi toccano 10 giorni di quarantena con a disposizione in casa esclusivamente il mio studio, un bagno e la camera

da letto: quale occasione migliore per dedicarsi al nuovo gioco quasi h24? Mi sono attrezzato con un finale per i 70 cm in classe A surplus TV broadcast e sono iniziate le prove di trasmissione in 70 cm in DVB-S2, QPSK a diverse larghezze di banda con antenna verticale e circa 10 W. Con il supporto di diversi amici in Milano e in Brianza ho potuto constatare che i presupposti per i collegamenti in 70 cm ci sono tutti; restano ancora da affinare i parametri per trovare il giusto compromesso tra la minima larghezza di banda occupata (essendo la porzione autorizzata ai radioamatori in 70 cm veramente limitata bisogna cercare di trasmettere il più stretto possibile), qualità video e robustezza del segnale. La ricezione è possibile con il famoso ricevitore Minitouner oppure con una chiavetta SDR e l'alternativa tra un paio di software. E' necessario porre tra l'antenna e il ricevitore un filtro passa banda il più selettivo possibile e non guasta un preamplificatore. Ovviamente quanto detto non è neanche un decimo di quanto ci sarebbe da dire sull'argomento e, sicuramente, ci sono amici radioamatori ben più edotti sul tema rispetto a me che sono appena appena all'inizio della scoperta di questo mondo "particolare" della **digital amateur television**. Se qualcuno fosse interessato ad approfondire il tema, attrezzarsi per la ricezione, la trasmissione o semplicemente per curiosità, con alcuni amici "televisionari" (tra i quali ci sono anche Soci della nostra Sezione) abbiamo creato un gruppo WhatsApp per coordinarci durante le prove e scambiarci informazioni. Io sono disponibile a condividere la mia esperienza, seppur molto limitata, per permettere di iniziare a chi vuole provare ad entrare in questo mondo.

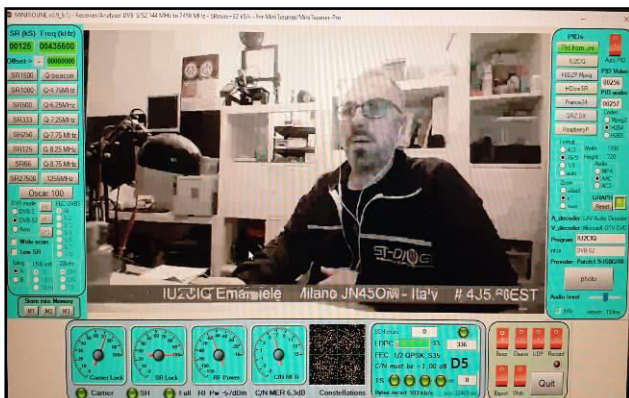
Siete i benvenuti! Emanuele iu2ciq@arimi.it



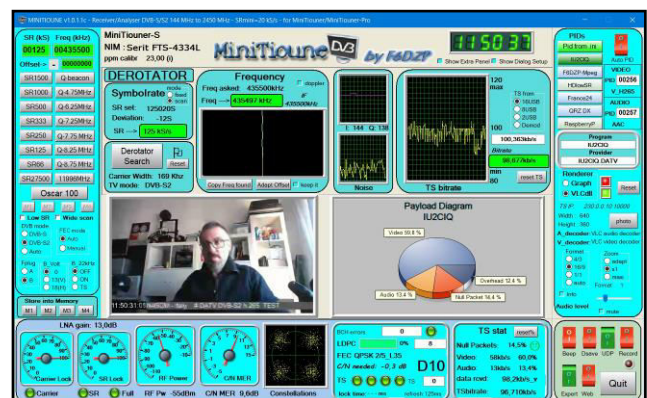
Il mio segnale ricevuto da Vincenzo IW2HXW in Cesano Maderno (MB)



preamplificatore e finale UHF



Il mio segnale ricevuto da Tonino IK2MAI in Milano



Il mio segnale ricevuto da Francesco IT9HZM/2 in Milano



Silvano I2YSB ci comunica che **giovedì 27 gennaio 2022** alle **ore 21:00** terrà una presentazione con oggetto **“Come collegare una DXpedition in CW SSB RTTY FT8”**. Durante la serata spiegherà le modalità operative per poter collegare al meglio una DXpedition in tutti i modi. Per accedere alla videoconferenza questo è il link

<https://meet.jit.si/ItalianDxpeditionTeam> ed è obbligatorio inserire **CALL** e **NOME**

DALLE PARTI DI VIA NATTA

Ricordiamo a Soci ed amici che **la Sezione è aperta tutti i martedì sera dalle ore 21:00** e che per l'accesso, secondo le attuali norme anti-covid19, è necessario il **Green Pass rafforzato**.

VERSAMENTO CONTRIBUTO AUTORIZZAZIONE ANNO 2022

→ **Nota bene!:** vale solo per i residenti in Lombardia o comunque titolari di licenza **I2/IK2/IU2/IW2/IZ2** ←

E' rimasto invariato l'importo da versare per il contributo/canone ministeriale per l'anno 2022, comunque da effettuarsi entro la data del **31 gennaio 2022** per la somma di **5,00 euro** scegliendo la modalità che è più comoda: bollettino postale oppure bonifico bancario. (vedi informazioni complete sulla Newsletter precedente a questa – NR 583)

RINNOVO QUOTA ARI 2022

Le quote sociali 2022 dovevano essere rinnovate entro il 31/12/2021. A gennaio, se non ancora versato, è sospesa l'assicurazione antenne e da marzo non verranno più inviate Radio Rivista e QSL (per il dettaglio delle quote vedi sulla Newsletter precedente - NR583)

I Soci della Sezione ARI di Milano (e solamente loro)

possono rinnovare la quota tramite bonifico alle seguenti coordinate bancarie

IBAN: IT17 E030 6909 6061 0000 0119 148

Banca Intesa Sanpaolo

Intestato a: Associazione Radioamatori Italiani A.R.I. - Sezione di Milano

Causale: NOMINATIVO - Quota 2022

inviandoci copia del bonifico effettuato (*jpg* o *pdf*) a info@arimi.it

Direttamente via WEB, come ci hai richiesto, ti inviamo questo messaggio aperiodico informativo interno emesso e spedito via rete all'indirizzo da te indicatoci il **23/01/2022** per tutta la comunità Radioamatoriale/SWL/BCL. Per eventuali nuove iscrizioni, variazioni di indirizzo di posta elettronica, cancellazioni, arretrati, **scrivi** a: info@arimi.it Il notiziario è un sistema di comunicazione della **A.R.I.** - Associazione Radioamatori Italiani – **Sezione di Milano** riservato esclusivamente agli iscritti alla mailing-list, il cui contenuto non può essere divulgato a terzi senza espressa autorizzazione dell'A.R.I. - Sezione di Milano o dei rispettivi autori; ogni utilizzo o divulgazione difforme di questa mail costituisce violazione della Privacy dell'A.R.I. Sezione di Milano o degli autori ed i responsabili potranno incorrere nelle sanzioni previste dalla Legge. Se vuoi venirci a fare visita, sarai il benvenuto, ti aspettiamo presso il Centro Scolastico di via Giulio Natta 11 - 20151 Milano (fermata Lampugnano - metropolitana linea 1/rossa) tutti i martedì (non festivi) dalle ore 21.00. ♦♦♦ **Per accedere nei locali della Sezione è necessario essere in possesso di Green Pass rafforzato** ♦♦♦