

# CQ MILANO



Notiziario della Sezione A.R.I. di Milano

**IQ2MI**

**notizie storie progetti novità**

**Milano 06/01/2016**



## ANTENNA FERRITICA SINTONIZZATA 820 ÷ 15 KHZ



Delle ultime antenne da tavolo costruite, questa è certamente la più selettiva che copre una così ampia gamma di frequenze. Essa è particolarmente adatta ad abbinarsi al ricevitore SDR **ARM-RADIO** presentato in Sezione recentemente da Alberto I2PHD. Per semplificare la costruzione è stata impiegata la stessa schermatura della bobina di captazione, come contenitore del circuito e della pila di alimentazione. La schermatura consiste di quattro lastre di vetronite doppio rame 170x140 mm, saldate in corrispondenza degli spigoli sia all'interno che all'esterno. Come si vede sul particolare



fotografico a sinistra, la chiusura dello schermo è interrotta da una striscia doppio rame 6x170 mm pure essa saldata ma in modo da impedire la chiusura elettrica della spira formata dallo schermo. Due sostegni 20x140 mm con foro centrale da 10 mm saldati a metà schermo fanno da sostegno alla bacchetta di ferrite 10 x 400 mm risultante dall'incollaggio di due elementi da 200. E' necessario rimuovere il rame su gran parte dei sostegni altrimenti si avrebbe la diminuzione del "Q" della bobina. E'

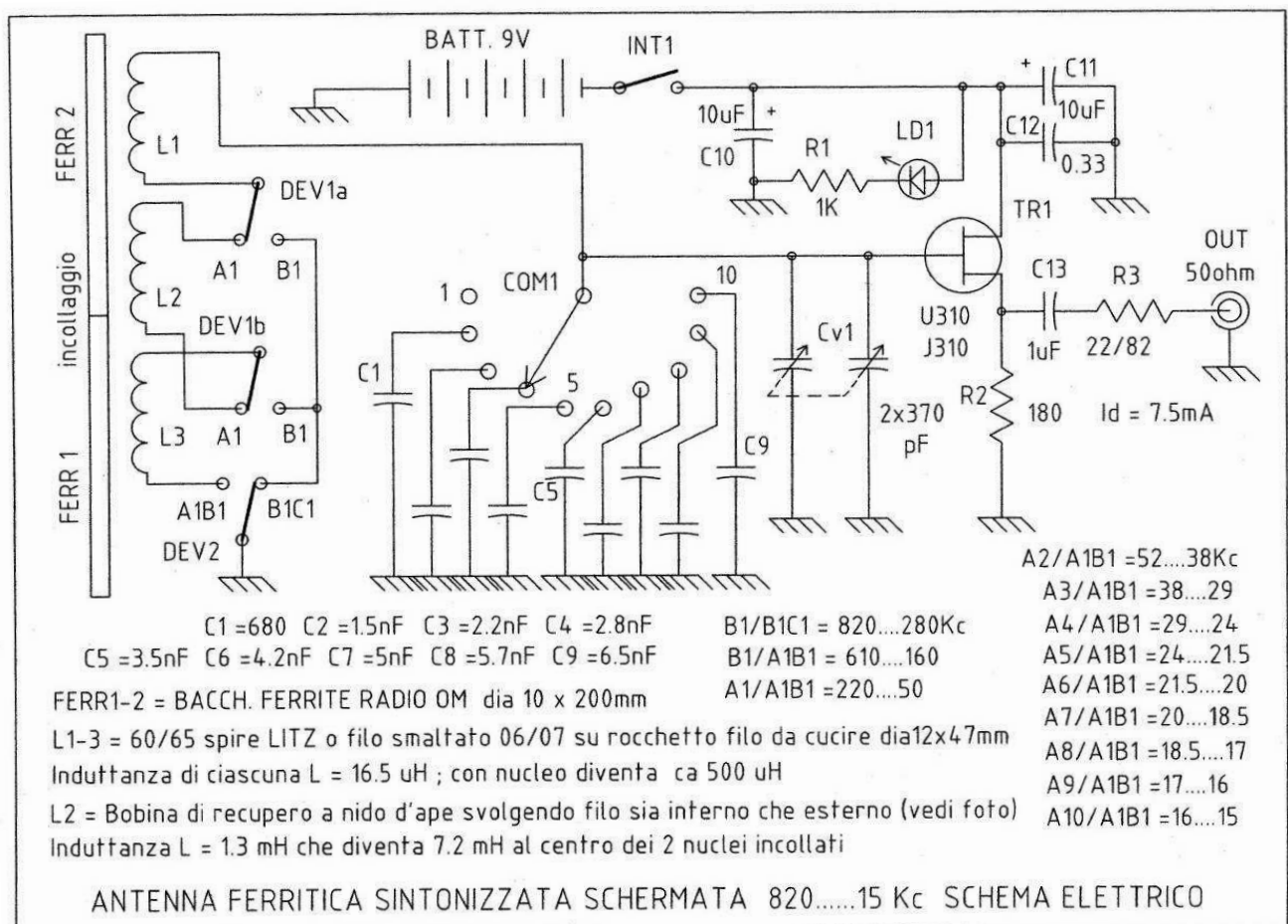
per lo stesso motivo che è stata tenuta una grande distanza tra bobina e schermo. Le bacchette di ferrite devono essere del tipo radio ad alta permeabilità. Io le ho avute grazie all'amico Mauro IK2GFT. Disponendo di *induttanzimetro* è possibile verificare il valore con e senza nucleo variando eventualmente il numero di spire. Ho trovato comodo avvolgere L1 ed L3 su rocchetti vuoti di filo da cucito mentre per L2 ho recuperato una bobina a nido

d'ape surplus (vedi immagine qui a destra). Si può notare dallo schema che un semplice gioco di deviatori permette la copertura da 50 a 820 kHz. Per scendere di frequenza è stata però necessaria l'aggiunta di nove condensatori inseriti tramite il commutatore COM1. Come primo collaudo si può impiegare un transceiver tipo FT817. Alla giusta sintonia si sentirà un forte aumento del rumore di fondo. Attenzione esso può entrare in auto oscillazione; aumentare nel caso R3 fino a 82 ohm. Collegata l'antenna a ARM-RADIO per R3 va bene una resistenza del valore di 33 ohm.



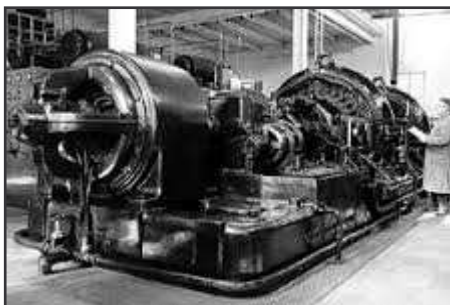
### PROVE E COLLAUDI

Dal mio QTH di Sesto San Giovanni, in un palazzo al 12° piano, ricezione: beacon **IQ2MI** a 476,180 kHz livello -51 dBm, radiofaro Bolzano **BZO** a 462 kHz livello -85 dBm (ore 18) udibile anche con ARM-RADIO, Tavolara **ICV** a 20,27 kHz livello -65 dBm, Leblanc **HWU** a 20,9 kHz livello -70 dBm, **DHO38** a 23,4 kHz livello -62 dBm, time station **MSF** Londra a 60 kHz livello -75 dBm, time station **DCF** a 77,5 kHz livello -53 dBm. Tutte le misure sono state eseguite con *Level Meter* W&G SPM-19 BW 25/400 Hz. L'antenna ha guadagno **uno** pertanto il rumore introdotto è quello esterno. In certi casi è addirittura opportuno orientare l'antenna per il minimo rumore e non per il massimo segnale. Tenere presente che la direttività è di 12 dB tra avanti e fianco. Buon divertimento se volete cimentarvi con questa autocostruzione ed alla prossima con il progetto di **ARM-RADIO** di Alberto I2PHD.



## 24 dicembre 2015 ascolto in Sezione della stazione SAQ

Prima di tutto vi porgo gli Auguri per le Festività e tanti DX per l'anno 2016. Come di consueto la mattina della vigilia di Natale per noi appassionati di radioascolto, e non , è un appuntamento da non mancare per ricevere la trasmissione di SAQ sulla frequenza di 17,2 kHz. Questa volta alle 07.00 UTC (8.00 locali) erano presenti all'appello in Sezione solamente Mauro IK2GFT e Marco IW2NUY (l'influenza ma anche il bel dormire e ronfare hanno colpito ...). Subito si è provveduto alla predisposizione del "banco" per l'ascolto ovvero collegando il buon vecchio IC765 al convertitore VLF (made I2BUM) e questo all'antenna, una Miniwhip (made IW2FYT). Alle ore 07.30 abbiamo acceso e subito ascoltato i segnali russi Alpha ed il segnale tempo di RJH su 25 kHz, ma la sintonia è corsa subito su 17,2 kHz per monitorare i segnali preparatori di SAQ. Nel frattempo seguivamo l'evento in tempo reale grazie all'iniziativa dei responsabili della stazione "Heritage" di metterlo in rete in streaming. Verso le 07.40 è iniziata la trasmissione dei segnali preparatori di quello che poi sarebbe stato il messaggio prenatalizio, quindi una serie di "VVV VVV VVV de SAQ SAQ SAQ" ... questo fino alle 08.00 quando è stato irradiato l'atteso messaggio "CQ CQ CQ DE SAQ SAQ SAQ = THIS IS GRIMETON RADIO/SAQ IN A TRANSMISSION USING THE ALEXANDERSON 200 KW ALTERNATOR ON 17.2 KHZ = IN 2006 WE STARTED OUR CHRISTMAS TRANSMISSIONS AND WE WILL AGAIN WISH YOU ALL A MERRY CHRISTMAS AND A HAPPY NEW YEAR = SIGNED: THE WORLD HERITAGE AT GRIMETON AND THE ALEXANDER - GRIMETON VETERANRADIO VAENNER ASSOCIATION = FOR QSL INFO PLEASE READ OUR WEBSITE: "[WWW.ALEXANDER.N.SE](http://WWW.ALEXANDER.N.SE)" = DE SAQ SAQ SAQ VA"



Arrivederci ai prossimi appuntamenti con SAQ nel corso del 2016.

**Mauro IK2GFT**

## DALLE PARTI DI VIA NATTA

La Sezione riaprirà martedì 12 gennaio prossimo e ricordiamo due scadenze: il pagamento del canone della licenza/autorizzazione di 5,00 euro sul c.c.p. 425207 intestato a Tesoreria Prov.le Stato – Milano con causale "Autorizzazione classe A – call I2/IK2/IU2/IZ2/IW2... - contributo anno 2016" (valida solo per i Radioamatori residenti in Lombardia) ed il versamento della propria quota sociale 2016 direttamente alla segreteria della Sezione o tramite bonifico bancario. Entrambi i pagamenti devono essere fatti entro il 31.01.2016, effettuati oltre questa data sono dovuti importi maggiorati delle more previste.

Direttamente via WEB, come ci hai richiesto, ti inviamo questo messaggio aperiodico informativo interno emesso e spedito via rete all'indirizzo da te indicatoci il **06/01/2016** per tutta la comunità Radioamatoriale/SWL/BCL . Per eventuali nuove iscrizioni, variazioni di indirizzo di posta elettronica, cancellazioni, arretrati, **scrivi a: [info@arimi.it](mailto:info@arimi.it)** Il notiziario è un sistema di comunicazione della **A.R.I. - Associazione Radioamatori Italiani – Sezione di Milano** riservato esclusivamente agli iscritti alla mailing-list, il cui contenuto non può essere divulgato a terzi senza espressa autorizzazione dell'A.R.I. Sezione di Milano o dei rispettivi autori; ogni utilizzo o divulgazione difforme di questa mail costituisce violazione della Privacy dell'A.R.I. Sezione di Milano o degli autori ed i responsabili potranno incorrere nelle sanzioni previste dalla Legge. Se vuoi venirci a fare visita, sarai il benvenuto, ti aspettiamo presso il Centro Scolastico di via Giulio Natta 11 - 20151 Milano (fermata Lampugnano - metropolitana linea 1/rossa) tutti i martedì (non festivi) dalle ore 21.00 alle ore 24.00. Se vuoi contattarci telefonicamente ci troverai al numero **02 38009501** (sempre al martedì negli orari citati) oppure se non puoi venirci a trovare, siamo su <http://www.arimi.it>